



REKREACIJOS IR TURIZMO PLĖTRA

Straipsnių rinkinys

Klaipėda, 2016

ISSN 2335-8017

Leidinį sudarė:

KU Rekreacijos ir turizmo katedros lekt. Jurgita Raišutienė, Austėja Rimkevičiūtė.

Straipsnių rinkinio mokslinio komiteto nariai: prof. dr. A. Armaitienė, prof. dr. A. Stankus, prof. dr. R. Povilanskas.

Straipsnių rinkinyje publikuojami straipsniai, kuriuose įvairių rekreacijos ir turizmo plėtros Lietuvoje taikomųjų tyrimų rezultatai, rekreacijos ir turizmo plėtros aktualijų, tendencijų ir perspektyvų palyginamosios analizės Lietuvoje bei užsienio šalyse.

Straipsniai recenzuoti.

Straipsnių autoriai atsako už pateikiamą medžiagą.

2016 05 12. Apimtis 216 psl. Tiražas 150 egz.



TURINYS

Prof. dr. Aušrinė Armaitienė, Toma Sinkevičiūtė. REGIONINIO KONFERENCINIO TURIZMO PRIELAIDOS KLAIPĖDOJE	1
Lekt. Jūratė Barauskaitė, Gintarė Čeledinaitė. EKSKURSIJŲ NEIĞALIESIEMS PASIŪLA KLAIPĖDOJE 2015 METAIS	14
Lekt. Renata Bertužytė, Indrė Aleksandravičiūtė. KLAIPĖDOS UNIVERSITETO REKREACIJOS IR TURIZMO STUDIJŲ STUDENTŲ POŽIŪRIS Į STUDIJAS PAGAL ERASMUS+ PROGRAMĄ UŽSIENYJE	27
Lekt. Renata Bertužytė, Giedrė Baškytė. PALANGOS PAPLŪDIMIŲ KOKYBĖS SUVOKIMAS LANKYTOJŲ POŽIŪRIU	38
Prof. dr. Ramūnas Povilanskas, Agnė Bružaitė. PALANGOS KURORTO ŠIUOLAIKINĖS PASLAUGŲ PLĖTROS YPATUMAI	50
Lekt. Jurgita Raišutienė, Gintautė Adomavičiūtė. PAGYVENUSIŲ ŽMONIŲ TURIZMO GALIMYBĖS LIETUVOJE	64
Lekt. Jurgita Raišutienė, Ignas Mačiulskis. STUDENTŲ KELIAVIMO ĮPROČIAI. LIETUVOS ATVEJIS	79
Lekt. Jurgita Raišutienė, Viktorija Martinkutė. KAIMO TURIZMO RINKOS SEGMENTAVIMAS LIETUVOJE	93
Lekt. Jurgita Raišutienė, Vilius Srėbalius. LIETUVOS SPORTO MOKYKLŲ ĮVAIRIAUS MEISTRISKUMO PLAUKIKŲ LAISVALAIKIO YPATUMAI	112
Lekt. Jurgita Raišutienė, Kristina Virketytė. FINANSINĖS PARAMOS PROGRAMOS KAIMO TURIZMUI LIETUVOJE	123
Lekt. Rasa Rupulevičienė, Lauryna Macijauskaitė. KARKLĖ LIVE MUSIC BEACH FESTIVALIO PERSPEKTYVOS	139
Lekt. Rasa Rupulevičienė, Vaiva Jablonskytė. SOCIALINIAI TINKLAI LIETUVOS 4* VIEŠBUČIŲ MARKETINGO SISTEMOJE	154
Dovilė Surplytė. KAIMO TURIZMO PLĖTRA KLAIPĖDOS RAJONE	165
Lekt. Edgaras Vaškaitis, Gabrielė Jurevičiūtė. LIETUVIŲ EMIGRANTŲ LAISVALAIKIO YPATUMAI NORVEGIJOJE	172
Lekt. Edgaras Vaškaitis, Simona Vaičekauskaitė. KLAIPĖDOS MIESTO VIEŠBUČIŲ PASLAUGŲ KOKYBĖS VERTINIMAS REMIANTIS INTERNETINĖMIS REZERVAVIMO SISTEMOMIS	185
Lekt. Edgaras Vaškaitis, Aida Varanauskaitė. EKSKURSIJŲ PASIŪLA KRUIZINIAMS TURISTAMS KRANTE KLAIPĖDOS UOSTE	200

EKSKURSIJŲ PASIŪLA KRUIZINIAMS TURISTAMS KRANTE KLAIPĖDOS UOSTE

Lekt. Edgaras Vaškaitis, Aida Varanauskaitė

Klaipėdos universiteto Sveikatos mokslų fakulteto Rekreacijos ir turizmo katedra
edgaras.vaskaitis@gmail.com; aida.varanauskaite93@gmail.com

ANOTACIJA

Straipsnyje analizuojama ekskursijų pasiūla kruiziniams turistams krante Klaipėdos uoste. Pagrindžiamas tyrimo aktualumas, pateikiama problema, tiriamasis klausimas, iškeltas tikslas, uždaviniai, tyrimo objektas, tyrimo metodologija ir naudojami tyrimo metodai. Pirmoje straipsnio dalyje specializuotų knygų bei mokslinių straipsnių pagrindu analizuojama paslaugos, turizmo paslaugos, ekskursijos, kruizinio turizmo koncepcijos, apžvelgiama ekskursijų rengimo ir vedimo metodika, gido kvalifikaciniai reikalavimai, kruizinio turistų apibrėžtys. Antroje dalyje analizuojami apklausos tyrimo duomenys, o trečioje – pateikiamos išvados bei pasiūlymai situacijai optimizuoti.

Remiantis kokybinio apklausos tyrimo duomenų rinkimo bei apdorojimo (kokybinio turinio analizės ir įmonės dokumentų analizės) metodais nustatyta, kad Klaipėdoje kruizinė laivyba vystytis pradėjo nuo 1999 metų, aukštesnius keleivių bei laivų rodiklius pasiekė 2004 metais, kuomet buvo pastatytas kruizinių laivų terminalas. Tuomet suintensyvėjo ir gidų darbas. Šiuo metu Klaipėdoje savo paslaugas teikia 47 gidų gildijos nariai. Didžiausią rinkos dalį turi „Klaipėdos Mėja“, kuri aptarnauja ~75% į Klaipėdos uostą atplaukiančių kruizinių laivų, todėl svarbiausios yra šios įmonės teikiamos ekskursijų programos: „Klaipėdos senamiestis ir Palangos gintaro muziejus“, „Kuršių Nerija – kraštas įtrauktas į UNESCO pasaulinį paveldą“, „Raganų kalno legendos“, „Kaimo gyvenimas Lietuvoje“, „Dvasinė patirtis pranciškoniškoje Kretingoje“, „Apžvalginis turas dviračiais kopomis“, „Panoraminė apžvalga po Klaipėdos miestą“, „Apžvalga po Šaltojo karo ekspoziciją“, „Kuršių Nerijos grožis ir tradicijos“, „Atrask Klaipėdą pėsčiomis“, specialių poreikių turai. Taip pat buvo nustatyta, kad „Klaipėdos Gidų Gildijoje“ dirba 53 gidai, iš kurių 21 specializuotai dirba su kruiziniais turistais.

Raktažodžiai: ekskursija, ekskursijų pasiūla, kruizinis turizmas, kruizinis turistai, Klaipėdos uostas.

IVADAS

Aktualumas. Lietuva, būdama jūrinė valstybė ir turėdama vienintelį savo uostą Klaipėdą yra viena iš Baltijos jūros kruizinės laivybos uostų. Klaipėdos uostas yra tarptautinių asociacijų „Cruise Europe“ ir „Cruise Baltic“ narys. Į Klaipėdos uostą kasmet atplaukia nuo 37 iki 64 kruizinių laivų. Tokie svyravimai vyksta dėl to, kad Klaipėdos uostas yra antrinis ir į jį didesni kruizų srautai plaukia tik kas porą metų. Kruizinės laivybos sezonas tęsiasi nuo gegužės mėnesio pradžios iki spalio mėnesio pradžios. Kruiziniui turizmui kaip ir kitoms turizmo industrijos šakoms įtakos turi įvairūs išorės veiksniai, kaip: globalizacija, visuomenės senėjimas, ekonomikos augimas, informacinių technologijų bei interneto plėtra, vartotojų gyvenimo būdo ir poreikių kaita, terorizmas, gamtinės stichijos, ekonominis bei politinis nestabilumas, valiutų kursų svyravimai, infliacija, gamtinių ir kultūrinių išteklių gausa, infrastruktūros bei transporto išsivystymas, kainų konkurencingumas ir žmogiškieji ištekliai (Paulauskienė, 2014). To pasakoje keičiasi kruizinių turistų poreikiai bei pomėgiai, atvykus į svečias šalis jie reikalauja skirtingos paslaugų pasiūlos. Todėl iškyla klausimas, ar keičiantis kruizinės visuomenės poreikiams, Klaipėdos uostas yra pasirengęs pateisinti jų lūkesčius.

Problema. Į Klaipėdos uostą atplaukusius kruizinius turistus organizuotai aptarnauja 4 įmonės – „Klaipėdos Mėja“, „Krantas Travel“, „Relita“ bei „Dorlita“. Pagrindiniai įmonių klientai yra iš Vokietijos, JAV bei Didžiosios Britanijos. Didžiausią rinkos dalį turi „Klaipėdos Mėja“, kuri aptarnauja ~75% į Klaipėdos uostą atplaukiančių kruizinių laivų. 2015-aisiais metais ši įmonė suteikė paslaugas 41 kruiziniam laivui ir net 15767 turistui. Tai didžiausias aptarnautas kruizinių turistų skaičius nuo pat įmonės įsikūrimo (1992m.). Analizuojant turistų srautų augimo tendenciją, iškyla klausimas, ar Klaipėdos regionas tinkamai pasitinka kruizinius turistus, ar siūlomų ekskursijų programos yra suprantamos, įdomios, reprezentatyvios, inovatyviai pateikiamos turistams, ar jos yra suteikiamos kokybiškai ir kvalifikuotai ir ar turi išliekamąją vertę turistų sąmonėse ekskursijai pasibaigus. **Tikslas** – remiantis teoriniais ekskursijų bei kruizinio turizmo aspektais, išanalizuoti ekskursijų pasiūlą kruiziniams turistams krante Klaipėdos uoste bei pateikti pasiūlymus oficialiai ekskursijas teikiančioms įmonėms, kaip pagerinti ekskursijų pasiūlą kruiziniams turistams. **Tyrimo objektas** – ekskursijų pasiūla kruiziniams keleiviams krante.

Uždaviniai:

1. Išanalizuoti ekskursijos bei gido sampratų teorinius reikalavimus.
2. Aptarti kruizinio turizmo bei kruizinio turistų sampratą bei tendencijas pasaulyje.
3. Išanalizuoti oficialių ekskursijų pasiūlą į Klaipėdos uostą atvykusiems kruiziniams turistams.
4. Pateikti pasiūlymus dėl ekskursijų gerinimo krante kruizinius turistus aptarnaujančioms įmonėms.
5. Atlikti gidų apklausos kokybinį tyrimą.

Tiriamasis klausimas: kokie yra kritiniai veiksniai, turintys įtakos ekskursijų pasiūlai kruiziniams turistams krante Klaipėdos uoste?

Tyrimo metodologija ir naudojami tyrimo metodai: Teminės mokslinės literatūros analizė, kokybinė turinio analizė, standartizuotas interviu, apklausos analizė.

Gido samprata bei kvalifikaciniai reikalavimai

Atkūrus nepriklausomą Lietuvos Respubliką, turizmas tapo viena iš prioritetinių ūkio šakų. Gausėjant turistų srautams išaugo kvalifikuotų gidų bei kelionių vadovų paklausa visoje šalyje. Įteisintai, legaliai veiklai reikalingi gido pažymėjimai, kuriuos išduoda bei gido ir kelionių vadovo kvalifikaciją tvirtina Valstybinis turizmo departamentas. Kvalifikacinius gidų ir kelionių vadovų kursus pagal VTD patvirtintas programas rengia Vilniaus, Kauno, Klaipėdos ir Šiaulių turizmo informacijos centrai bei kai kurios kelionių agentūros. Taip pat ekskursijų rengimo ir vedimo metodologiją dėsto kelios Lietuvos aukštosios mokyklos bei Klaipėdos universitetas, tačiau gido pažymėjimų neišduoda.

2008 metais yra patvirtinti Valstybinio turizmo departamento profesinės kvalifikacijos reikalavimai gidui: „1) Būti susipažinusi su Lietuvos Respublikos turizmo teisės aktais; 2) Išmanyti Lietuvos kultūros, istorijos ir geografijos disciplinas; 3) Būti susipažinusi su pasaulio meno raida; 4) Būti susipažinusi su Lietuvos turizmo ištekliais, lankytinoms vietomis ir objektais; 5) Išmanyti ekskursijų rengimo ir vedimo metodiką; 6) Išmanyti retorikos pagrindus; 7) Išmanyti bendravimo psichologijos pagrindus; 8) Mokėti valstybinę kalbą; 9) Išmanyti profesinės etikos normas; 10) Mokėti teikti pirmąją medicinos pagalbą“. (Žin., 2009, Nr. 23-393).

Remiantis pastaruoju dokumentu, priklausomai nuo gido kvalifikacijos, darbo patirties, vedamų ekskursijų maršrutų skaičiaus, nustatomos trys gidų kategorijos – antra, pirma ir aukščiausia (žr. 1 Lentelę).

1 lentelė. Gidų kategorijų charakteristika

Kategorijos	Kategorijos charakteristika
Antros kategorijos gidas	Turi turėti aukštąjį išsimokslinimą, būti išklauses gidų kursus, kurių programa atitinka Valstybinio turizmo departamento prie Ūkio ministerijos patvirtintą gidų kursų mokymo pavyzdinę programą. Būti išlaikiusiam šių kursų baigimo teorinį ir praktinį egzaminą (ekskursijos vedimas).
Pirmos kategorijos gidas	Turi turėti ne mažiau kaip dviejų metų antros kategorijos gido darbo patirtį ir būti pasiruošusiam vesti ekskursijas ne mažiau kaip 3 maršrutais.
Aukščiausios kategorijos gidas	Turi turėti ne mažiau kaip trejų metų pirmos kategorijos gido darbo patirtį ir būti pasiruošusiam vesti ekskursijas ne mažiau kaip 5 maršrutais, mokėti užsienio kalbą.

(Žin., 2009, Nr. 23-393)

Analizuojant 1 lentelę, pastebima, jog visų kategorijų gidams būtina turėti aukštąjį išsilavinimą, būti išklausių gidų kursus bei išlaikius jų baigimo teorinį bei praktinį egzaminą bei keliant savo kvalifikaciją būtina apsiginti vis daugiau maršrutų bei lavinti užsienio kalbas. Svarbu kelti savo kaip gido kvalifikacijos lygį, tačiau sėkmė priklauso ne vien nuo to. Svarbu mokėti parengti ir vesti ekskursiją, bendrauti ir jausti, ko žmonės nori, greitai bei teisingai reaguoti į pokyčius, priimti sprendimus, išlaikyti savikontrolę, nepasiduoti streso įtakai ir kt. Kaip teigia autoriai (Rashid, 2007; Stonienė, 2008; Barauskaitė, 2008), ekskursijos sėkmė priklauso nuo daugelio veiksnių. Anot D. Prakapienės ir R. Prakapo (2010), tie veiksniai gali būti: 1) Gido asmenybė; 2) Taisyklinga ir raiški kalba; 3) Gebėjimas perteikti žinias; 4) Požiūris į darbą; 5) Gebėjimas valdyti situacijas bei priimti sprendimus.

Ekskursijų sampratos teoriniai aspektai

Ekskursijos samprata įvairiuose šaltiniuose yra pateikiama skirtingais apibrėžimais, tai leidžia suprasti, kad ši sąvoka yra keistina bei tobulinama. Remiantis autoriais D. Prakapiene bei R. Prakapu apžvelgiamos kelios ekskursijų apibrėžtys (žr. 2 lentelę).

2 lentelė. Ekskursijų samprata

Tarptautinių žodžių žodynas (2001)	Ekskursija – kolektyvinis kuo nors įdomių objektų, vietų lankymas pažintiniais tikslais; išvyka.
LR Turizmo įstatymas (2002)	Ekskursija – trumpiau nei parą trunkantis objektų ar vietovių lankymas pagal nustatytą maršrutą, kai dalyvauja gidas.
T. Išekova (2006)	Ekskursija – tai metodiškai suplanuotas vietovės žymiausių vietų, istorijos ir kultūros paminklų rodymas ir įvykių, susijusių su jais, analizė.
B. Jemeljanovas (2007)	Ekskursija – tai specifinis infomavimo būdas, kurio metu, pasitelkiant atitinkamą veiksnių sistemą, konkrečiai žmonių grupei perduodama žinių visuma.
J. Barauskaitė (2008)	Ekskursija – iš anksto gido užprogramuotas procesas, kuris vyksta pagal tam tikrą maršrutą, judant, ir kurio metu ekskursantas matys rodokus objektus, girdės pasakojimą, dalyvaudamas įvairiuose procesuose, ilsėsis, linksminsis.

Sudaryta autorių, remiantis Prakapiene, D., Prakapu, R., 2010

Norint tinkamai teikti paslaugas, reikia objektyviai bei kruopščiai išnagrinėti kaip jos veikia, iš ko jos susideda, ką galima keisti ir kt. Ne išimtis yra ir ekskursijos. Visoms ekskursijoms yra priskiriami septyni bendrieji požymiai: „1) Gidas; 2) Turistai; 3) Autentiškas vaizdas ar įvykio veta; 4) Tema; 5) Maršrutas; 6) Dalyvių aktyvumas; 7) Trukmė.“ (Barauskaitė, J., 2012, p. 24).

Kadangi ekskursijose vyrauja įvairovė, todėl ir klasifikavimas yra labai įvairus, kuris keitėsi visoje ekskursijų istorijos raidoje. Pasak D. Prakapienės ir R. Prakapo (2010) ekskursijos yra klasifikuojamos pagal: 1) Turinį; 2) Vedimo vietą; 3) Judėjimo pobūdį; 4) Vedimo formą; 5) Tematiką; 6) Dalyvių sudėtį.

Naujos ekskursijos rengimas užima daug laiko bei pastangų, todėl rekomenduotina sudaryti 5-7 (pageidautina aukščiausios kategorijos) gidų grupę ekskursijai paruošti. Visą ekskursijos rengimo procesą galima suskirstyti į pagrindinius tris etapus, kuriuos nurodo autoriai D. Prakapienė ir R. Prakapas (2010, p. 53) (žr. 1 paveikslą).

Ekskursijos tikslo ir uždavinių nustatymas	} <i>Pirmasis etapas</i>
Ekskursijos temos parinkimas	
Literatūros šaltinių atranka ir bibliografijos	
Įvairių informacijos šaltinių analizė	
Ekskursijos objektų atranka ir analizė	} <i>Antrasis etapas</i>
Ekskursijos maršruto sudarymas	
Maršruto apėjimas arba apvažiavimas	
Ekskursijos kontrolinio teksto sudarymas	
Vaizdinių priemonių parinkimas ir jų parengimas	
Ekskursijos vedimo metodologinio pagrindo sudarymas	
Ekskursijos vedimo technikos nustatymas	} <i>Trečiasis etapas</i>
Individualių tekstų sudarymas	
Ekskursijos teksto recenzavimas	
Ekskursijos pristatymas ir vertinimas	

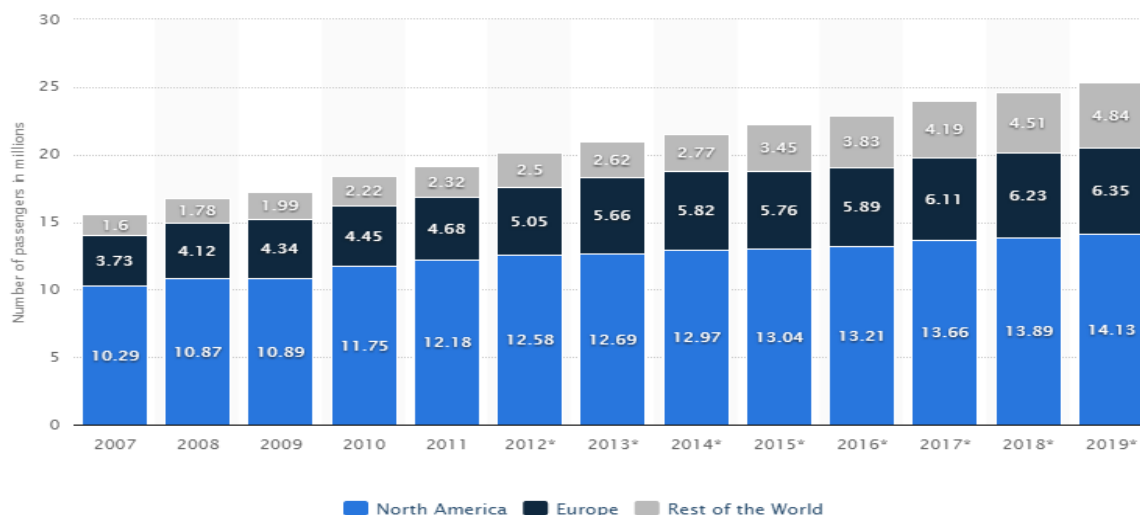
1 pav. Ekskursijos rengimo etapai
sudaryta autorių, remiantis I. Stoniene (2008).

Remiantis 1 paveikslu matoma, jog visus 3 ekskursijos rengimo etapus sudaro net 14 atskirų elementų, kurių neįgyvendinus ekskursija nebus tinkamai surengta.

Svarbu ekskursiją ne tik tinkamai paruošti, bet ir žinoti tinkamą vedimo metodiką. Naujos ekskursijos vedimas reikalauja didelių gido pastangų bei nemažo žinių bagažo tam, kad ekskursantai liktų patenkinti gauta paslauga. Autoriai D. Prakapienė ir R. Prakapas (2010) ekskursijų vedimo metodiką skirsto į smulkesnius etapus: 1) Rodymas ir pasakojimas ekskursijose (teoriniai rodymo sampratos aspektai, pasakojimas ekskursijose, rodymo metodai, pasakojimo metodai, rodymo ir pasakojimo sąsajos ekskursijoje); 2) Ekskursijos vedimo metodikos pagrindai.

Kruizinio turizmo ir kruizinio kliento ypatumai

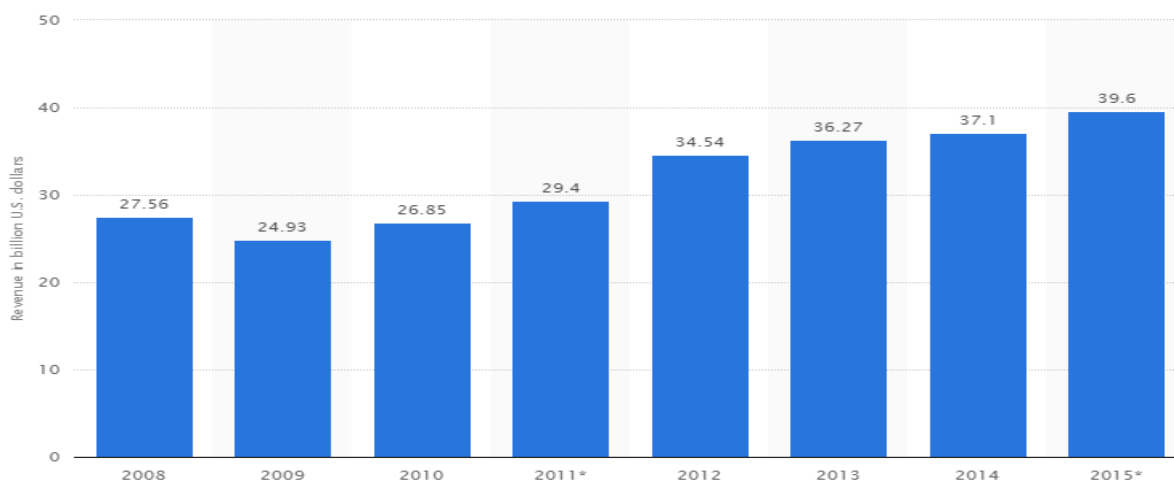
Šiais laikais kruizinė laivyba yra sparčiausiai auganti turizmo industrijos šaka pasaulyje, nes pastebimai didėja keliaujančių kruizinio turizmo keleivių skaičius bei jų išleidžiamų pajamų kiekis. (žr. 2 paveikslą; 3 paveikslą).



2 pav. Kruizinio turizmo keleivių skaičius 2007 – 2019 metais

(Prieiga per internetą: <http://www.statista.com/statistics/270605/cruise-passengers-worldwide/>)

2 paveiksle matyti, jog masinis kruizinis turizmas kaip prioritetinga turizmo industrijos šaka pradėjo sparčiai plėstis 2007 metų. Pastebimas tendencingas šios sferos augimas. Pasaulyje daugiausiai kruizinio turizmo paslaugomis naudojasi Šiaurės Amerikos gyventojai, tačiau nemažai vidaus vandenų galimybes naudojasi ir europiečiai. Praėjusiais, 2015 metais, Europoje kruiziniais laivais plaukė 5,76mln turistų. Šioje skalėje pateikiamos prognozės ateinantiems 4 metams ir matoma, kad ji yra palanki – kruizinių turistų turėtų daugėti.



3 pav. Kruizinių turistų išleidžiamų pajamų kiekis 2008 – 2015 metais

(Prieiga per internetą: <http://www.statista.com/statistics/204572/revenue-of-the-cruise-line-industry-worldwide-since-2008/>)

3 paveiksle pateikiama kruizinių turistų išleidžiamų pajamų kiekis pasaulyje. Matoma, kad 2008 – 2015 metų laikotarpyje išleidžiamų pinigų sumos buvo nevienodos, tam įtakos turėjo

pasaulinė krizė, tačiau 2015 metais matomi aukščiausi rodikliai – 39,6 mlrd JAV dolerių. Taip pat pastebimas kasmet stabilus išleidžiamų pajamų augimas.

S. Page, J. Connell (2006, p. 161) nurodo, kad kruizinio turizmo paslauga - tai paslaugų kompleksas. Kruizinių laivų pagrindinis bruožas yra tas, jog laive yra teikiama ne tik kelionės ir apgyvendinimo paslauga, bet ir kitos įvairios kurortinės paslaugos, teikiamos tiesiog laive.

Autoriai K. Andriotis ir G. Agiomirgianakis straipsnyje „Kruizinio turizmo turistų patirtys Viduržemio jūros regiono uostuose“ (Cruise Visitors' Experiences in a Mediterranean Port of Call, 2010 p. 391) kruizinį turizmą įvardija kaip keliavimo būdą laivu, aplankant kelis uostus. Jų teigimu kruizas yra suplanuotų atostogų „paketas“.

Autorius Ch. Cooper (CooperCh., 2005, p. 396) nurodo, kad kruizinio turizmo paslauga sudaroma atsižvelgiant į tris principus: 1) Patogumą; 2) Papildomos paslaugos; 3) Laive teikiamų paslaugų atitikimą aukščiausios klasės paslaugoms teikiamoms krante.

L. Dwyer, P. Forsyth (Dwyer L., Forsyth P., 1998, p. 42) teigia, kad kruizinio turizmo paslaugų kokybė priklauso nuo šių veiksnių: 1) Geresni įrengimai; 2) Platesnė infrastruktūra; 3) Geresnis klientų aptarnavimas.

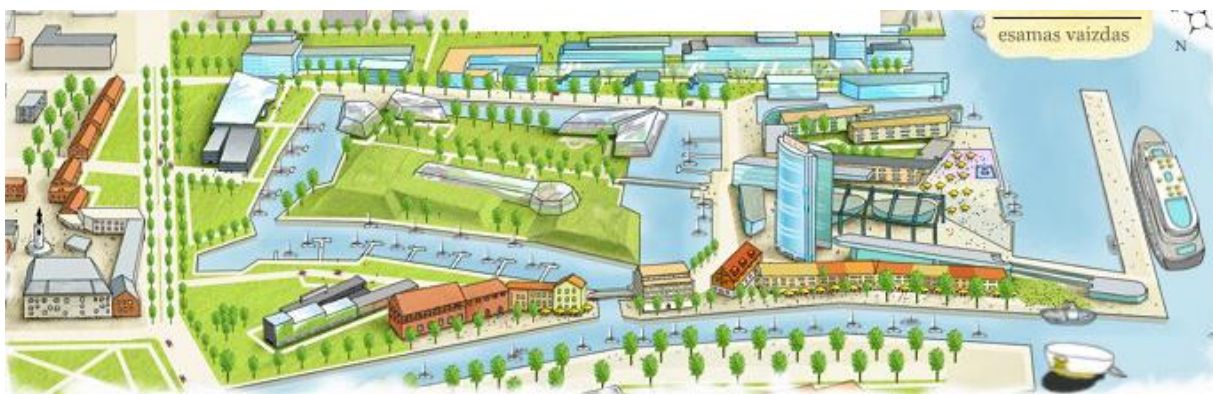
Remiantis A. P. Nilsson straipsniu „Kruizinis turizmas ir naujasis turistai: naujos tipologijos poreikis? (Nilsson A. P., 2005, p. 96) kruizinį turistą apibūdinama kaip: 1) Norintį mąstyti nepriklausomai; 2) Teikiantį pirmenybę lankstiems ir spontaniškiems maršrutams; 3) Nenorintį daryti neigiamos įtakos lankomai vietai; 4) Ieškantį fizinių ir emocinių potyrių; 5) Jautrų vietos kultūrai; 6) Nepakantų socialinio teisingumo problemoms; 7) Iš anksto ir atsargiai vertinantį turizmo produktą; 8) Ieškantį autentiškų ir neįprastų potyrių; 9) Turintį troškimą mokytis, tobulėti ir realizuoti save. D. Johnson (2006, p. 43) teigia, jog kruizinius keleivius galima suskirstyti, atsižvelgiant į jų poreikius: 1) Parduotuvių mėgėją; 2) Kavinių lankytoją; 3) Kompanijų žmonės; 4) Tyrinėtojai;

J. Swarbrooke, S. Horner (2007, p. 333) pastebi, kad pagrindiniai kruizinių turistų keliavimo motyvai yra: 1) Poilsio ir malonaus laiko praleidimo poreikis; 2) Noras pamatyti naujas vietas; 3) Ypatingos progos; 4) Azartinių lošimų ir pramogų poreikis; 5) Siekis pabėgti nuo kasdienybės.

Kruizinė laivyba Klaipėdos uoste

Norint išsamiai išanalizuoti Klaipėdos uoste veikiančių kruizinių įmonių veiklą bei nustatyti ekskursijų pasiūlos teigiamus bei neigiamus aspektus svarbu apžvelgti Klaipėdos uosto išorinę aplinką, orientuotai su kruiziniais turistais dirbančių įmonių esminius rodiklius bei jų teikiamų ekskursijų pasiūlą.

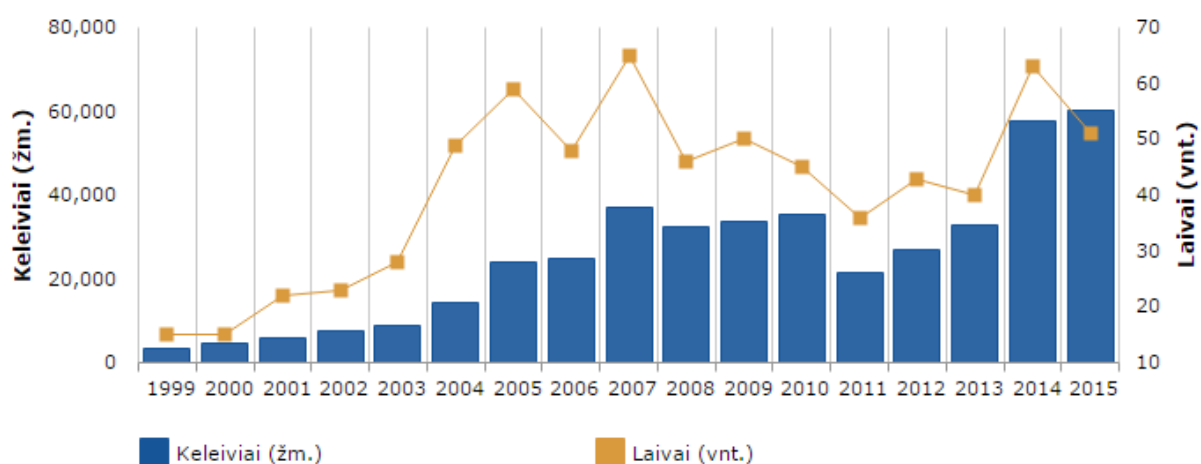
Remiantis Klaipėdos jūrų uosto internetiniame puslapyje (www.portofklaipeda.lt) (žr. 4 paveikslą) pateikiama informacija kruizinė laivyba Klaipėdoje ir jos uoste prasidėjo 2003 metais, kai buvo pastatytas Kruizinių laivų terminalas. Terminalas yra strategiškai patogioje vietoje, nes jis nuo miesto centro ir senamiesčio yra nutolęs tik 800 metrų, todėl laivo svečiai senamiestį gali pasiekti pėsčiomis per 15-20 minučių. Prie terminalo krantinių gali švartuotis iki 315 metrų ilgio, 45 metrų pločio ir 8,6 metro grimzlės laivai.



4 pav. Klaipėdos kruizinių laivų terminalas
(Prieiga per internetą: www.portofklaipeda.lt)

Kruizinė laivyba Klaipėdos uoste yra sparčiai vystoma ir ši tendencija kasmet vis didėja. Tai nusako daugybė rodiklių, vieni iš jų – uostą atvykusių laivų ir keleivių skaičius. (žr. 5 paveikslą).

KRUIZINĖ LAIVYBA KLAIPĖDOS UOSTE (ŽM. SK. / LAIVŲ)



5 pav. Kruizinė laivyba Klaipėdos uoste 1999 – 2015 metais
(Prieiga per internetą: <http://www.portofklaipeda.lt/uosto-statistika>)

5 paveiksle matyti, jog 1999 – 2015 metais laivų bei žmonių skaičiaus svyravimai buvo dideli. Laivų skaičius atplaukiantis į Klaipėdos uostą sparčiai didėti pradėjo nuo 2004 metų ir savo viršūnę pasiekė 2007 metais, tuo tarpu gausiausiai atvykusių keleivių buvo 2014 – 2015 metais. Nors paveiksle pateikiama, kad kruizinė laivyba vyko nuo 1999 metų, tačiau kruizinis laivų terminalas atidarytas tik 2003 metais, iki tol uoste vyko tik krovininė laivyba.

Klaipėdos uoste yra veikiančios 4 įmonės, kurios aptarnauja kruizinius turistus, tai yra: „Klaipėdos Mėja“, „Krantas Travel“, „Dorlita“ bei „Relita“. Žemiau esančioje lentelėje pateikiamas įmonių veiklos aprašymas (žr. 3 lentelę).

3 lentelė. Klaipėdos uoste veikiančių kruizinių turizmo įmonių veikla

Įmonė	Veikla
„Klaipėdos Mėja“	Ekskursijų organizavimas kruiziniams laivams. Turistų priėmimas, apgyvendinimas, maitinimas.
„Krantas Travel“	Agentūra teikia verslo ir poilsio organizavimo paslaugas, parduoda lėktuvų ir keltų bilietus, rezervuoja viešbučius, nuomoja transportą ir

	aptarnauja į Lietuvą atvykstančius užsienio turistus.
„Dorlita“	Priimamasis turizmas. Paslaugos užsienio turistams – viešbučių rezervavimas, transportas.
„Relita“	Novaturas atstovai. Kelionių agentūra. Pažintinės, poilsinės kelionės lėktuvu, autobusu į visas pasaulio šalis, kelionės vaikams. Aviabilietai, avia, lėktuvų bilietai – prekyba, užsakymai, rezervavimas.

Sudaryta autorių, remiantis internetine svetaine www.rekvizitai.lt

Analizuojant 3 lentelės duomenis pastebima, jog tiesiogiai su ekskursijų paslaugomis susijusi ir specializuojasi ties kruiziniais turistais tik „Klaipėdos Mėja“ įmonė, kitų įmonių – „Krantas Travel“, „Relita“, „Dorlita“ specializacija yra platesnė. Šios įmonės teikia plataus spektro paslaugas – organizuoja poilsines keliones, rezervuoja viešbučius, nuomoja transportą, lėktuvų bilietus užsienio turistams. Įmonės vykdo skirtingą veiklą ir aptarnauja skirtingų tipų turistus, taigi ir jų charakteristikos yra nevienodos. (žr. 4 lentelę).

4 lentelė. Kruizinius turistus Klaipėdos uoste aptarnaujančių įmonių charakteristika

	„Klaipėdos Mėja“	„Krantas Travel“	„Dorlita“	„Relita“
Darbuotojai	4	30	3	1
Apyvarta (be PVM)	2014: 300 001 – 500 000 €	2014: 1 000 001 – 2 000 000 €	2014: 200 001 – 300 000 €	2014: 100 001 – 200 000 €
Transportas	1 automobilis			1 automobilis
Darbovietė	Klaipėda	Vilnius, Kaunas, Klaipėda	Klaipėda	Klaipėda

Sudaryta autorių, remiantis internetine svetaine www.rekvizitai.lt

4 lentelėje pateikiama charakteristika apie kruizinius turistus Klaipėdos uoste aptarnaujančias įmones. Pastebima, jog daugiausiai darbuotojų (30) ir didžiausią metinę apyvartą (1 000 001 – 2 000 000 €) turi įmonė „Krantas Travel“. Tačiau turint omenyje, kad įmonė savo filialą turi ne tik Klaipėdoje, bet ir Vilniuje bei Kaune ir jos orientuota rinka nėra tik kruiziniai turistai, pirmąsias pozicijas užima įmonė „Klaipėdos Mėja“, kuri orientuojantis tik į kruizinius turistus per metus uždirba 300 001 – 500 000 € su 4 apdraustaisiais darbuotojais.

Nuo 2003 metų Klaipėdos uoste apsilankė didelis srautas kruizinių laivų, tačiau aukščiausius rodiklius jis pasiekė tik pastaraisiais metais. 2015 metais į Klaipėdos uostą 24 kruziniai laivai apsilankė 51 kartą (nors buvo planuota 52 kartus, tačiau 2015-08-04 laivas „Mein Schiff 4 dėl pakilusios didelės audros negalėjo įplaukti pro jūros vartus), iš jų daugiausiai kartų – 7 - buvo laivas „Costa Pacifica“ iš Italijos.

Tam, kad laivai į Klaipėdos uostą atplaukia ne vieną kartą įtakos turi daug skirtingų faktorių, vienas jų – įmonių, bendradarbiaujančių su kruizinėmis linijomis, sudaromi įdomių kelionių maršrutai. Pagal turistų grįžtamąjį ryšį, įmonės sukuria labiausiai juos dominčius maršrutus. Kadangi Klaipėdos uoste didžiausia su kruiziniais turistais dirbanti įmonė yra „Klaipėdos Mėja“, taigi jos duomenys apžvelgiami žemiau esančioje lentelėje (žr. 5 lentelę).

5 lentelė. „Klaipėdos Mėja“ įmonės siūlomų ekskursijų pasiūla

Įmonė	Ekskursiniai maršrutai
„Klaipėdos Mėja“	<ul style="list-style-type: none"> • „Klaipėdos senamiestis ir Palangos gintaro muziejus“; • „Kuršių Nerija – kraštas įtrauktas į UNESCO pasaulinį paveldą“; • „Raganų kalno legendos“;

	<ul style="list-style-type: none"> • „Kaimo gyvenimas Lietuvoje“; • „Dvasinė patirtis pranciškoniškoje Kretingoje“; • „Pasivažinėjimas dviračiais po kopas“; • „Panoraminė apžvalga po Klaipėdos miestą“; • „Baltijos šalių sostinių apžvalga“; • „Apžvalga po Šaltojo karo ekspoziciją“; • Specialių poreikių turai; • „Kuršių Nerijos grožis ir tradicijos“; • „Atrask Klaipėdą pėsčiomis“.
--	--

Sudaryta autorių, remiantis internetine svetaine <http://www.meja.lt/tours/>

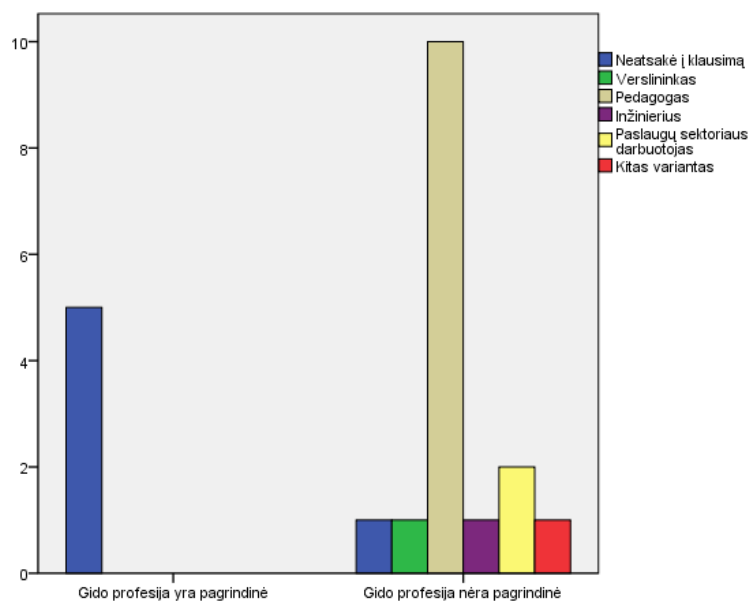
Analizuojant 5 lentelę matyti, jog įmonė „Klaipėdos Mėja“ yra sukūrusi 12 ekskursinių maršrutų, iš kurių 11 siūlo kruiziniams turistams sezono metu. Iš dvyliktuko iškrenta ekskursija „Baltijos šalių sostinių apžvalga“, kadangi ji trunka 2 dienas, o kruizinių turistų laikas ribotas – viename uoste jie būna tik iki pusės paros.

Apibendrinant galima teigti, jog kruizinė laivyba Klaipėdos uoste egzistuoja nuo 1999 metų, tačiau prioritetine sritimi ji tapo 2003 metais, kuomet buvo pastatytas kruizinių laivų terminalas. Klaipėdoje yra veikiančios 4 įmonės, kurios aptarnauja kruizinius turistus – „Klaipėdos Mėja“, „Krantas Travel“, „Relita“ ir „Dorlita“, tačiau orientuotą klientą bei didžiausių aptarnautą jų skaičių turi „Klaipėdos Mėja“. Ji organizuoja 12 ekskursijų, iš kurių 11 yra siūlomos kruiziniams turistams. Nuo 2004 metų atplaukusių laivų bei turistų skaičius svyruoja, tačiau tendencija išlieka auganti.

Gidų apklausos tyrimo duomenų analizė

Siekiant nustatyti Klaipėdos uoste dirbančių gidų požiūrį į kruiziniams turistams teikiamų ekskursijų pasiūlos teigiamus bei neigiamus aspektus, 2016 metų kovo mėnesį buvo atliktas kokybinis tyrimas, kurio metu apklausos būdu buvo apklausti visi 53 Klaipėdos „Gidų Gildijos“ nariai. Tyrimu buvo siekta sužinoti tik specializuotų gidų, dirbančių tik su kruiziniais turistais, nuomonę. Gidų gildijoje esantys nariai, ne visi dirba su kruizinių laivų svečiais, todėl į apklausą atsakė 21 specializuotas gidas. Apklausos duomenys analizuoti, taikant kokybinę turinio analizę.

Atliekant tyrimą buvo analizuoti bendrieji kriterijai apie Klaipėdos uoste dirbančius gidus (skliausteliuose pateikta informacija, kiek gidų atsakė į šį klausimą skaitmenine išraiška) ir nagrinėjant respondentų demografinius požymius buvo pastebėta, jog apklausoje vyravo moterų nuomonė (savo nuomonę išreiškė tik vienas vyras) visų apklaustųjų išsilavinimas yra aukštasis, 47,6% (10) gidų yra 31-40 metų, 23,8% (5) gidų 41-50 metų ir 28,6% (6) gidų yra 51 ir daugiau metų. Šie duomenys leidžia daryti prielaidą, jog kruizinio turizmo sferoje dirba išsilavinę, kompetentingi, ne vienu metų patirtį turintys gidai, kurie išmano savo darbą bei yra patikimi šioje sferoje. Tačiau žemiau pateiktoje lentelėje pastebima, jog daugumos respondentų pagrindinė profesija yra ne gido (16), o pedagogo (10) (žr. 6 paveikslą).



6pav. Respondentų profesija

Sudaryta autorių

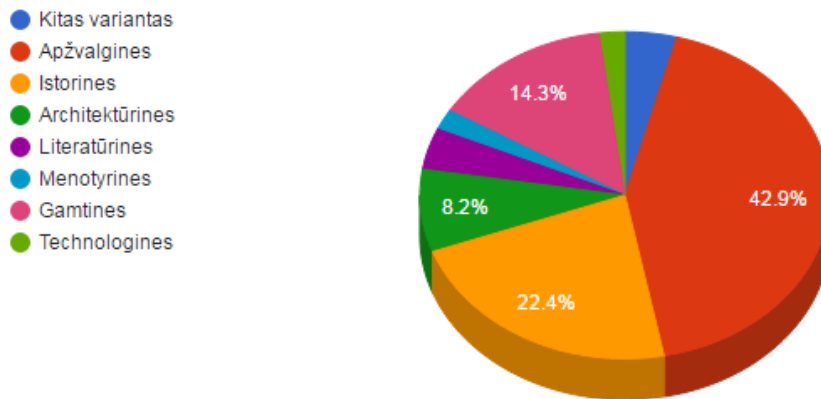
Kruizinio turizmo sezonas tęsiasi nuo gegužės iki spalio mėnesio. Šiuo atveju didžiąją gidų dalį sudaro pedagogai, kurių laisvas laikas ir galimybė dirbti gidu sutampa su moksleivių ir studentų atostogomis. Todėl čia iškyla problema, jog Klaipėdos uoste trūksta specializuotų gidų, kurie galėtų dirbti visu kruizinio sezono metu, o ne tik vasarą.

Analizuojant apklausoje dalyvavusių gidų patirties rodmenis pastebima, jog didžioji dalis, 66,7%, respondentų (14) gidais dirba 5 ir daugiau metų, likusioji 33,3% dalis (7) turi mažesnę patirtį gido profesijoje; Daugiau nei pusė (11) atsakiusių gidų turi paruošę 5 ir daugiau maršrutų, likusioji dalis (10) – 4 ir mažiau maršrutų. Taip pat pastebima, jog aukščiausiąją gido kategoriją turi tik 3 respondentai, pirmąją – septyni, o antrąją – net 11 gidų. Analizuojant šiuos duomenis iškyla problema, jog, nors gidai turi nemažą darbo patirtį šioje sferoje bei turi pakankamai didelę ekskursijų pasiūlą turistams, tačiau jie nekelia savo kvalifikacijos – gido kategorijos. Manytina, kad taip yra dėl to, jog patys turistai nesidomi gido kvalifikacija, o ir įmonės užimčiausiu metu ieško gidų, kurie, nors iš dalies atitiktų jų reikalavimus, nes pasiūla nėra didelė. Visi atsakiusieji ekskursijas veda lietuvių kalba, tačiau susiduriama su problema, kad tik 10 atsakiusių ekskursijas veda anglų kalba, 8 – rusų, 5 – vokiečių, ir tik pavieniai retesnėmis – lenkų, ispanų, prancūzų, italų kalbomis. Pastebimas gidų trūkumas, kurie teiktų kvalifikuotas ekskursijų paslaugas užsienio kalbomis.

Analizuojant gidų požiūrį į ekskursijos rengimą, pastebima, jog 81% (17) respondentų prieš rengdami ekskursiją išsikelia tikslą bei nusistato uždavinius tikslui pasiekti, tik 19% (4) to nedaro. Taip pat pastebima, jog pusė atsakiusių (10) savo ekskursinius maršrutus rengia 1-2 savaites. Šie rodmenys nusako, jog gidai atsakingai žiūri į savo darbą, detaliam permašto savo veiksmus, atsižvelgdami į klientų segmentą, maršruto trukmę bei kt. Gidai rengdami ekskursijas remiasi knygomis, moksliniais straipsniais, internetiniais šaltiniais, taip pat įvardijo savo variantus „*asmenine patirtimi ir žiniomis iš kitų šaltinių (pvz.: senųjų gyventojų atsiminimais, pačio atrastais faktais); *apsilankymais muziejuose ir surinkta medžiaga iš ten; *pasakojimais; *vietinių gyventojų pasakojimais; *archyvine medžiaga, liudininkų bei autorių informacija ir komentarais, informaciniais spaudos straipsniais, muziejine bei specialistų medžiaga, komentarais; *visais įmanomais; *įvairia spauda“. Tai nusako, kad respondentams yra svarbi medžiaga, kuria jie remiasi ir jie ieško kuo įvairesnių būdų, kad jų maršrutai ekskursantams būtų reprezentatyvūs, informatyvūs, suprantami bei

įsimintini. Analizuojant gidų ekskursinių maršrutų temas, 61,9% (13) respondentų rengiamos ekskursijos turi savo atskiras temas, o likusiųjų 38,1% (8) – yra neteminės, o daugiau bendrinio pobūdžio. Žemiau pateikiama informacija apie gidų vedamas ekskursijas turinio atžvilgiu. (žr. 7 paveikslą).

Kokias ekskursijas vedate turinio atžvilgiu? (galimi keli atsakymų variantai)

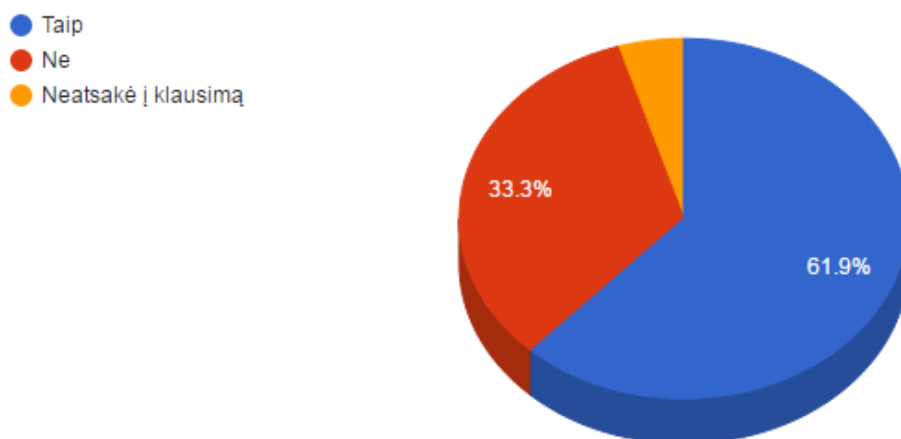


7pav. Gidų vedamos ekskursijos turinio atžvilgiu
Sudaryta autorių

7 paveiksle pastebima, jog 42,9% (21) gidų veda apžvalgines ekskursijas, 22,4% (11) – istorines, 14,3% (7) – gamtines, 8,2% (4) – architektūrinės, 4,1% (2) – literatūrinės, 2% (1) – menotyrines ir technologines ir keli respondentai įvardino savo variantus – fiziškai aktyvias bei temines. Šioje diagramoje išryškėja gidų požiūris į ekskursantų domėjimosi sritis. Jie renkasi tokius maršrutus, kurie sulaukia didžiausios paklausos, šiuo atveju – apžvalginius, istorinius bei gamtinius.

Kitoje diagramoje (žr. 8 paveikslą) pateikiama informacija, apie kruizinių turistų pokyčius.

Ar Jūsų nuomone ekskursijos kruiziniams turistams skiriasi nuo įprastų ekskursijų? (Jei atsakėte neigiamai, pereininkite prie 12 klausimo)



8pav. Kruizinių – nekruizinių turistų palyginimas
Sudaryta autorių

61,9% (13) gidų nuomone ekskursijos kruiziniams turistams skiriasi nuo įprastų ekskursijų, 33,3% (7) gidų nuomone kruiziniai turistai yra įprasti klientai, užsiimantys ekskursijos paslauga ir 1 respondentas nuomonės šiuo klausimu neturėjo. Ši diagrama nusako, jog gidai

neiškiria ekskursijų kruizinių laivų svečiams kaip atskiro segmento, o tai yra neigiamas bruožas, kadangi skirtingų grupių turistai reikalauja skirtingos informacijos, paslaugų pasiūlos bei gidų pasiruošimo bei turint omenyje faktą, jog tai yra užsienio turistai ir jų žinios bei supratimas apie Lietuvą yra kitoks nei įprastų ekskursantų iš Lietuvos.

Žemiau esančioje lentelėje Klaipėdos uoste dirbantys gidai išsamiai pateikia, kuo kruizinių turistų ekskursijos skiriasi nuo įprastų ekskursijų (žr. 6 lentelę).

6 lentelė. Kruizinių turistų ekskursijų skirtumai nuo įprastų ekskursijų

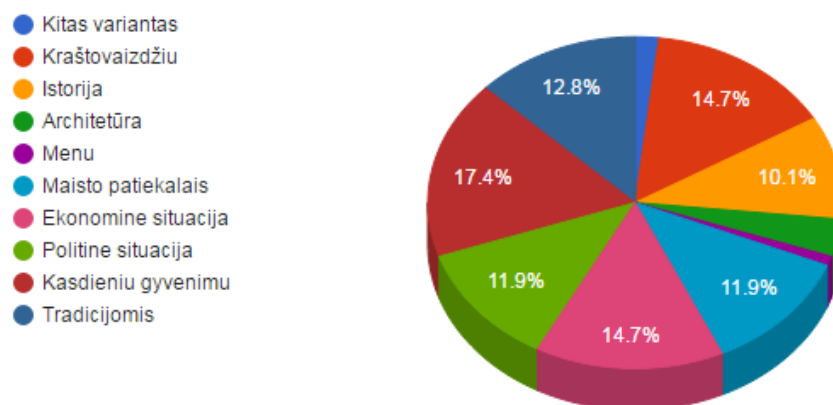
<i>Sritis</i>	<i>Išsamesnis apibūdinimas</i>
<i>Laikas</i>	Laiko kiekis ribotas, todėl ekskursijos privalo būti trumpos ir išsamios.
<i>Gidų darbas</i>	Mažai vietos improvizacijai.
<i>Ekskursijų tipas</i>	Klasikinio tipo apžvalginės ekskursijos.
<i>Informacija</i>	Turistai domisi viskuo – ne tik ekskursine programa, bet ir šalies politine, ekonomine situacija, žmonių kasdieniu gyvenimu ir kt.
<i>Turistai</i>	Skirtingas turistų segmentas – atplaukus skirtingos šalies laivui, jų keleivių interesai bei įpročiai skiriasi.

Sudaryta autorių

Analizuojant 6 lentelės duomenis pastebima, jog apklausoje dalyvavusių gidų nuomone ryškiausi kruizinių turistų skirtumai nuo įprastų ekskursijų yra: laikas, gidų darbas, ekskursijų tipas, informacija bei turistai. Nors yra išvardinti ne vienas gido nuomone itin svarbus kruizinių turistų skiriamasis bruožas, tačiau kaip esminį skirtumą tinkantį tik laivo svečiams, visi respondentai įvardijo – ribotą laiko kiekį. Tai nusako, kad gidų pasiruošimas bei kompetencija turi būti itin aukšto lygio, kad pačią svarbiausią informaciją apie mūsų šalį bei konkretų regioną ekskursantams galėtų pateikti vos per kelias valandas.

Žemiau esančioje diagramoje atkreipiamas dėmesys į tai, kuo kruiziniai turistai labiausiai domisi ekskursijos metu (žr. 9 paveikslą).

Kuo kruiziniai turistai labiausiai domisi ekskursijos metu? (galimi keli atsakymų variantai)



9 pav. Kruizinių turistų domėjimasis ekskursijų metu

Sudaryta autorių

Analizuojant 9 paveikslą pastebima, jog gidų nuomone ekskursijų metu kruiziniai turistai domisi ne tik ekskursine programa, bet ir daugelių kitų aspektų – kasdieniu žmonių gyvenimu, Lietuvos kraštovaizdžiu, tradicijomis, ekonomine bei politine šalies situacija, maisto patiekalais, istorija. Kiek mažiau laivo svečiai domisi architektūra bei menu. Tai nusako, kad vykstant sparčiai turistų globalizacijai, gidai šiomis dienomis turi žinoti ne tik

Lietuvos istoriją (ko užtekdamo praeityje), bet ir būti visapusiškais meno ir kulinarijos kritikais, ekonomikos bei politikos žinovais bei kt., nes nežinia, kuo turistai susidomės ekskursijos metu.

Sekančioje lentelėje yra pateikiami duomenys su gidų nuomone, ar įmonių (Klaipėdos Mėja, Krantas Travel, Dorlita, Relita) sudarytos ekskursinės programos yra tinkamos kruiziniams turistams bei ar ekskursijų metu žinių ir pramogų paketas yra lygiaverčiai ir turi išliekamąją vertę kruiziniams turistams ekskursijai pasibaigus. (žr. 7 lentelę).

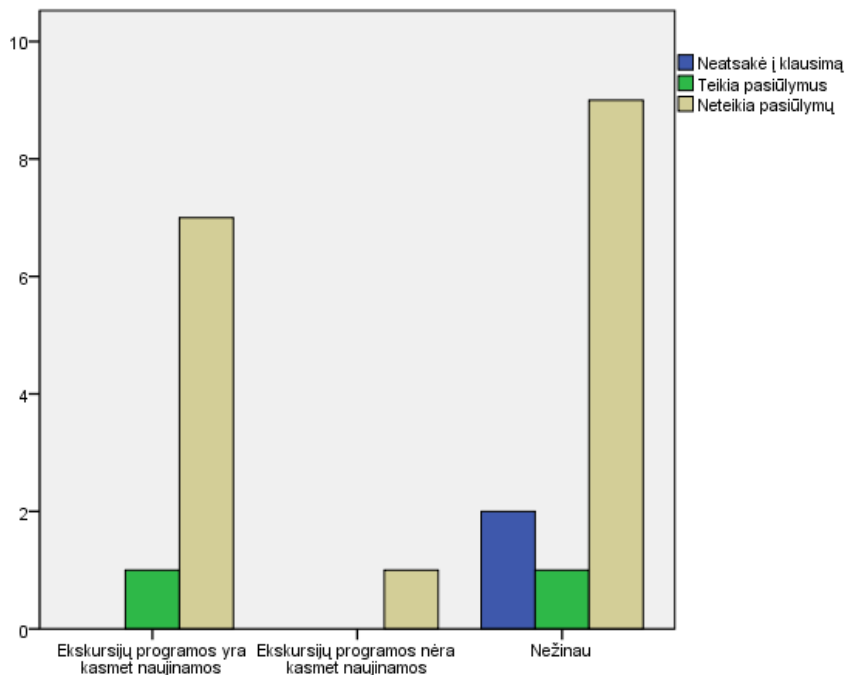
7 lentelė. Ekskursijų tinkamumas kruiziniams turistams Klaipėdos uoste

		<i>Ar Jūsų nuomone ekskursijų metu žinių ir pramogų paketas yra lygiaverčiai ir turi išliekamąją vertę kruiziniams turistams?</i>			Iš viso:
		Neatsakė	Taip	Ne	
<i>Ar Jūsų nuomone įmonių (Klaipėdos Mėja, Krantas Travel, Dorlita, Relita) sudarytos ekskursinės programos yra tinkamos kruiziniams turistams?</i>	Neatsakė	1	2	0	3
	Taip	0	13	4	17
	Ne	0	1	0	1
Iš viso:		1	16	4	21

Sudaryta autorių

Analizuojant 7 lentelę pastebima, jog 76,2% (16) gidų mano, jog ekskursijų metu žinių ir pramogų paketas yra lygiaverčiai ir turi išliekamąją vertę kruiziniams turistams, tik 19% (4) mano priešingai. Taip pat pastebima, jog 81% (17) gidų yra teigiamos nuomonės apie įmonių (Klaipėdos Mėja, Krantas Travel, Dorlita, Relita) sudarytas ekskursines programas laivo svečiams, tik 1 respondentas yra neigiamos nuomonės ir 3 gidai neturi nuomonės šiuo klausimu. Tai nusako, kad orientuotai su kruiziniais turistais dirbančios įmonės gerai atlieka savo darbą.

Žemiau esančiame paveiksle pateikiami gidų pastebėjimai dėl ekskursijų atnaujinimo. (žr. 10paveikslą). Pastebima, jog 57,1% (12) gidų nežino ar ekskursinės programos gidams yra atnaujinamos kasmet ir net 81% (17) gidų žinodami šį faktorių neteikia įmonėms jokių pasiūlymų dėl ekskursijų atnaujinimo. Čia iškyla problema, kadangi kruizinių turistų segmentas, poreikiai bei pomėgiai yra nuolatos kintantys. Turų metu gidai yra „Šalies veidas“, savo darbu jie sukuria Lietuvos įvaizdį užsieniečiams. Prie to prisideda ir ekskursiniai maršrutai, ku inovatyvesni, reprezentatyvesni jie bus, tuo daugiau gerų atliepimų šalis turės. Todėl ekskursijų programos turi būti nuolatos atnaujinamos, o savo nuomonę įmonės išreiškiantys gidai prie to smarkiai prisidėtų.



10 pav. Ekskursijų atnaujinimas kruiziniam turistams krante Klaipėdos uoste
Sudaryta autorių

Analizuojant 10 paveikslo duomenis pastebima, jog tik 2 gidai teikia pasiūlymus įmonėms dėl ekskursijų atnaujinimo. Anketinėje apklausoje pasiūlymai buvo įvardinti kaip: „naujų maršrutų idėjos“ bei „ekskursijų trukmės pakeitimas, naujų lankomų objektų įtraukimas“. Idėja dėl naujų maršrutų sukūrimo yra suprantama bei galima įgyvendinti, nes Klaipėdos regione yra apstu objektų, kurie būtų įdomūs kruiziniam turistams, tačiau trukmės pakeitimo idėja yra sunkiai įgyvendinama, nes kruizinių turistų sustojimas Klaipėdos uoste yra ribotas, o prailginant ekskursijų trukmę, jiems nebeliktų laiko savarankiškai apžiūrėti Klaipėdos uostą.

IŠVADOS

2008 metais yra patvirtinti Valstybinio turizmo departamento profesinės kvalifikacijos reikalavimai gidui, tokie kaip: būti susipažinusi su Lietuvos Respublikos turizmo teisės aktais; išmanyti Lietuvos kultūros, istorijos ir geografijos disciplinas; būti susipažinusi su pasaulio meno raida bei kt. Remiantis pastaruoju dokumentu, priklausomai nuo gido kvalifikacijos, darbo patirties, vedamų ekskursijų maršrutų skaičiaus, nustatomos trys gidų kategorijos – antra, pirma ir aukščiausia.

Visoms ekskursijoms yra priskiriami septyni bendrieji požymiai: „1) Gidas; 2) Turistai; 3) Autentiškas vaizdas ar įvykio vieta; 4) Tema; 5) Maršrutas; 6) Dalyvių aktyvumas; 7) Trukmė.“ (Barauskaitė, J., 2012, p. 24) Ekskursijos yra klasifikuojamos pagal: 1) Turinį; 2) Vedimo vietą; 3) Judėjimo pobūdį; 4) Vedimo formą; 5) Tematiką; 6) Dalyvių sudėtį. Naujos ekskursijos rengimas užima daug laiko bei pastangų, todėl rekomenduotina sudaryti 5-7 (pageidautina aukščiausios kategorijos) gidų grupę ekskursijai paruošti. Visą ekskursijos rengimo procesą galima suskirstyti į pagrindinius tris etapus: paruošiamasis, konstrukcinis, kontrolinis.

Sparčiau kruizinis turizmas kaip prioritetinė turizmo industrijos šaka pradėjo plėstis 2007 metais. Pasaulyje daugiausiai kruizinio turizmo paslaugomis naudojasi Šiaurės Amerikos gyventojai, tačiau nemažai kruizinėmis galimybėmis naudojasi ir europiečiai. Praėjusiais, 2015 metais, Europoje kruiziniais laivais plaukė 5,76mln turistų. Šioje skalėje pateikiamos prognozės ateinantiems 4 metams ir matoma, kad ji yra palanki – kruizinių turistų turėtų daugėti. 2008 – 2015 metų laikotarpyje išleidžiamų pinigų sumos buvo nevienodos, tam įtakos turėjo pasaulinė krizė, tačiau 2015 metais matomi aukščiausi rodikliai – 39,6 mlrd JAV dolerių. Taip pat pastebimas kasmet stabilus išleidžiamų pajamų augimas.

Kalbant apie kruizinę laivybą Klaipėdos uoste, nuo 2003 metų Klaipėdos uoste apsilankė didelis srautas kruizinių laivų, tačiau aukščiausius rodiklius jis pasiekė tik pastaraisiais metais. 2015 metais į Klaipėdos uostą 24 kruiziniai laivai apsilankė 51 kartą, iš jų daugiausiai kartų – 7 - buvo laivas „Costa Pacifica“ iš Italijos. Tam, kad laivai į Klaipėdos uostą atplaukia ne vieną kartą įtakos turi daug skirtingų faktorių, vienas jų – įmonių („Klaipėdos Mėja“, „Krantas Travel“, „Dorlita“ bei „Relita“), bendradarbiaujančių su kruizinėmis linijomis, sudaromi įdomių kelionių maršrutai. Pagal turistų grįžtamąjį ryšį, įmonės sukuria labiausiai juos dominčius maršrutus. Kadangi Klaipėdos uoste didžiausia su kruiziniais turistais dirbanti įmonė yra „Klaipėdos Mėja“, kuri siūlo 11 maršrutų po Klaipėdos senamiestį, Kuršių Neriją, Lapius, Kretingą ir Platelius.

Apibendrinant gidų apklausos tyrimo rezultatus galima teigti, jog vyraujantis specifinis kruizinius turistus aptarnaujantis respondentas, turintis antrąją gido kategoriją, 5 ir daugiau metų patirtį ekskursijų sferoje, yra paruošę 5 ir daugiau maršrutų. Klaipėdos uoste trūkta gidų, vedančių ekskursijas užsienio kalbomis. Tačiau nepaisant to, gidai atsakingai ruošia ekskursinius maršrutus – remiasi įvairiais šaltiniais, skiria nemažai laiko ekskursijai sudaryti, išsikelia tikslą bei nusistato uždavinius, ieško teminių ekskursijų variantų. Kalbant apie kruizinio turizmo sferą, dauguma gidų mano, jog laivo svečių ekskursinės programos skiriasi nuo įprastų - riboto laiko kiekiu. Būtent todėl gidai turi gebėti trumpai nupasakoti istoriją, žmonių kasdienį gyvenimą, šalies politinę, ekonominę situaciją bei kitus turistams rūpimus klausimus. Gidai mano, jog įmonių („Klaipėdos Mėja“, „Krantas Travel“, „Dorlita“ bei „Relita“) sudarytos ekskursinės programos yra tinkamos kruiziniams turistams bei turi išliekamąją vertę joms pasibaigus. Tačiau iškyla problema, jog gidai nežino, ar įmonės programos atnaujina kasmet, tačiau neteikia jokių savo pasiūlymų.

Atsakant į tiriamąjį klausimą: kokie yra kritiniai veiksniai, turintys įtakos ekskursijų pasiūlai kruiziniams turistams krante Klaipėdos uoste, teiktini pasiūlymai kaip optimizuoti situaciją: bendradarbiauti su gidais, kurie galėtų dirbti visu kruizinio sezono metu, o ne tik vasarą; bendradarbiauti su gidais, kurie teiktų kvalifikuotas ekskursijų paslaugas įvairiomis užsienio kalbomis; glaudesnio įmonių bei gidų bendradarbiavimo tarpusavyje (gidams išsakyti savo pastebėjimus, idėjas dėl ekskursinių maršrutų tobulinimo).

LITERATŪRA

1. Barauskaitė J. 2008. Ekskursijos rengimo ir vedimo metodika. Klaipėda: Klaipėdos Universiteto leidykla. – 14p., 44p. - ISBN: 9789955183136.
2. Barauskaitė J. 2012. Ekskursijos rengimo ir vedimo metodika. Klaipėda: Klaipėdos Universiteto leidykla. – 24p. - ISBN: 9789955186731
3. Cooper Ch. (2005) Tourism: principles and practice. Harlow: Financial Times/Prentice Hall. – 396p. - ISBN 9780273714712.
4. Dwyer I., Forsyth P. 1998. Economic significance of cruise tourism. Anals of Tourism Research 2(25). p. 393-414. ISSN 0160-738398

5. Klaipėdos valstybinio jūrų uosto ekonominė ir socialinė reikšmė Klaipėdos miestui, regionui ir Lietuvos valstybei. [žiūrėta 2015 m. spalio 31 d.] Prieiga per internetą: <http://www.portofklaipeda.lt/uosto-reiksme>
6. Kruizinės įmonės Klaipėdos uoste. Prieiga per internetą: www.rekvizitai.lt [žiūrėta 2016 m. kovo 25 d.].
7. LR turizmo įstatymas. 2002. Valstybės žinios. Nr. 123-5507
8. Nilsson P. A. 2005. Cruise Tourism and the New Tourist: The Need for a New Typology? Nautical Tourism Concepts and Issues. Elmsford: Cognizant Communication Corp. 96p. ISBN 1-882345-50-9
9. Number of cruise passengers carried worldwide from 2007 to 2019 (in millions). [žiūrėta 2016 m. vasario 11 d.] Prieiga per internetą: <http://www.statista.com/statistics/270605/cruise-passengers-worldwide/>
10. Page S., Connell J. 2006. Tourism: a modern synthesis.- London: Thomson Learning- 161 p. – ISBN 9781844801985
11. Prakapienė D., Prakapas R. 2010. Ekskursijų rengimas ir vedimas. Metodologinis aspektas. Vilnius: Didakta. – 8p., 16p., 26p., 27p., 52-71p., 75-97p. – ISBN 9786098002966.
12. Rashid H. A. 2007. Knowledge and work methods of the toure guide. Islamic touism. Issue 31 – September-October. – 46-52p.
13. Revenue of the cruise industry worldwide from 2008 to 2015 (in billion U.S. dollars) [žiūrėta 2016 m. vasario 11 d.] Prieiga per internetą: <http://www.statista.com/statistics/204572/revenue-of-the-cruise-line-industry-worldwide-since-2008/>
14. Stonienė I. 2008. Ekskursijų rengimo ir vedimo pagrindai. Klaipėda: Klaipėdos Universiteto leidykla. – 19p., 31p. - ISBN 978-9955-18-290-0.
15. Swarbrooke J., Horner S. 2007. Consumer behaviour in tourism. Oxford: Butterworth-Heinemann/Elsevier. – 333p. ISBN 0750667354.
16. UAB „Klaipėdos Mėja“. [žiūrėta 2015 m. rugsėjo 28 d.] prieiga per internetą: www.meja.lt/
17. UAB “Krantas Travel”. [žiūrėta 2015 m. gruodžio 3 d.] Prieiga per internetą <http://www.krantas.lt/>
18. UAB „Relita“. [žiūrėta 2015 m. gruodžio 3 d] Prieiga per internetą <http://www.relita.lt/>
19. VŠĮ Klaipėdos turizmo ir kultūros informacijos centras. [žiūrėta 2015 m. gruodžio 3 d.] Prieiga per internetą <http://www.klaipedainfo.lt/lt/index.php>
20. Емельянов Б. В. 2007. Экскурсоведение. Москва.

THE SUPPLY OF TOURS FOR CRUISE TOURISTS ASHORE AT THE PORT OF KLAIPEDA

Edgaras Vaškaitis, Aida Varanauskaitė
Klaipėda University, Department of Recreation and Tourism
edgaras.vaskaitis@gmail.com; aida.varanauskaite93@gmail.com

SUMMARY

In this article is analyzed the supply of tours for cruise tourists ashore at the port of Klaipėda. Lithuania, being a sea state and having the only one port of Klaipėda is one of the Baltic Sea

cruise ports. The port of Klaipeda is a member of international associations like „Cruise Baltic“ and „Cruise Europe“. To Klaipeda annually comes from 37 to 64 cruise ships. Fluctuations happen due to the fact that Klaipeda is the secondary port and bigger number of ships swim just every couple of years. The article raises the problem - whether the region of Klaipeda adequately meet cruise tourists and offer them tours that are understandable, interesting, representatively presented for all ages tourists; whether it is provided with high quality and has a residual value at the end of the tour. Solving the problem, the aim is – based on theoretical excursions and cruise tourism aspects to analyze the supply of sightseeing tours for cruise tourist ashore at the port of Klaipeda and give proposals to excursions providing companies – how to improve the supply of tours for cruise tourists.

Based on specialized books and scientific articles, in this bachelor work are analysed: concepts of services, tourism services, excursions, cruise tourism; there is also overview the methodology of tours preparation and delivery, qualificative requirements for guides.

Based on methods of survey data, qualitative content analysis and company document analysis, it is found that development of cruise shipping of Klaipeda started since 1999. Bigger indicators of passengers' and ships' number achieved in 2004, when the cruise ships terminal was built.

Nowadays in Klaipeda are 53 guides, who provide them services. In Klaipeda are 4 companies, which organized take services for cruise tourists – „Klaipedos Meja“, „Krantas Travel“, „Dorlta“ and „Relita“. The main companies' customers are from Germany, USA and Great Britain. The largest share of the market has „Klaipedos Meja“, which serves approximately 75% cruise shipsh at the port of Klaipeda. This company offers tours like: „Klaipeda Old Town and Palanga Amber Museum“, „Curonian Spit – a UNESCO World Heritage Site“, „Legends of the Witches Hill“, „Village Life in Lithuania“, „A Spiritual Experience in Franciscan Kretinga“, „Cycling to the End of Dunes“, „Easy Klaipeda“, „Soviet Nuclear Weapon Site“, „Special Interest Tours“, „Beauty and Traditions of Curonian Peninsula“, „Discover Klaipeda on Foot“.

Summarizing the results of the research, it can be stated that the respondents are satisfied with their job with the industry of cruise tourism but there is much to do to improve the supply of tours for cruise tourists at the port of Klaipeda.

Keywords: tours, the supply of tours, cruise tourism, cruise tourist, port of Klaipeda.